



الجزء الأول

البيانات الوصفية للكلية :

• :

• - :

• - :

• :

• () :

• :

• :

- :

/.

() /.

-

/.

-

/.

-

/.

• :

.١)

.٢)

.٣)

.٤)

.٥)

.٦)

:

:

:

:

.

.

.

.

.

.

.

:

:

/

()

:

()

:

.

.

.

.

.

.

.

.

.

.

.

.

.

1.

2.

3.

4.

5.

6.

7.

8.

9.

10.

11.

12.

13.

14.

•

•

•

•

•

•

•

•

•

•

•

():

():

:

:

:

:

•

1

2

3

4

5

():

():

•

•

% , :

•

% :

•

% , :

•

():

•

: .1

: .2

: .3

//

:

.1

.2

.3

.4

- -

.5

.6

.7

-)

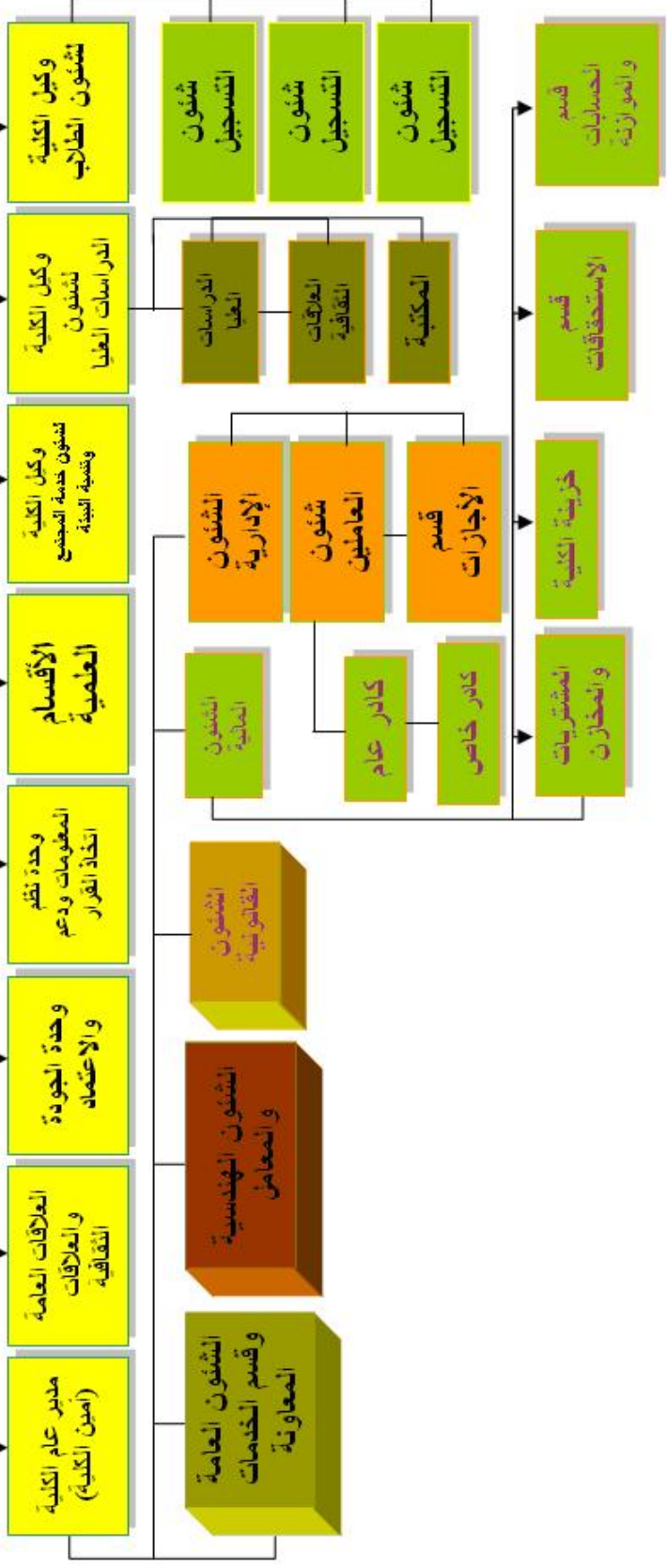
(-

الهيكـل التنظيـمـي للكلية

مجلس الكلية

عميد الكلية

مكتب عميد الكلية





شعار الكلية



الاتصال بالكلية

-

-

<http://www.mans.edu.eg/facedum/arabic>

- -

الإطار التقييمي

:

" التخطيط الإستراتيجي

تنتهج المؤسسة التخطيط الاستراتيجي القائم على التحليل الدقيق للوضع القائم وتحديد الفجوة بينه وبين الرؤية المنشودة وتضع الغايات النهائية والأهداف الاستراتيجية التي تمكنها من تحقيق رسالتها ورؤيتها .

	/
	/
	/

()

()

:

() -

() -

.(

() -

-

-

:

-

-

-

-

-

.()

-

-

-

-

:

-

-

()

-

-

-

()

-

" " :
للمؤسسة هيكل تنظيمي رسمي ملائم لحجم ونوع أنشطتها ويضمن تحقيق
رسالتها وغايتها وأهدافها.

	/
	/
	/
	/
	/
	/

:

-
-
-
-
-
-
-

:

- -

:

-

-

-

-

-

-

" " :
يكون للمؤسسة قيادة واعية تتبنى فكر التطوير والسعي الى التميز، وقادرة على
وضع السياسات اللازمة لذلك واتخاذ القرارات في اطار زمني ملائم يضمن
أفاءة وفاعلية اداء المؤسسة.

	/
	/
	/
	/
	/
	/
	/
	/

FLDP

:

-

-

-

-

-

-

:

-

-

-

-

-

-

-

:

-

-

-

-

المعيار الرابع : " المصداقية والأخلاقيات "

تلتزم المؤسسة التعليمية بالمصداقية والنزاهة في جميع سياساتها وقراراتها و تعاملاتها الداخلية والخارجية، و تحرص على تطبيق الممارسات العادلة و عدم التمييز، و تعمل على حماية الحريات الأكاديمية و حقوق الملكية الفكرية والنشر، ويكون للمؤسسة دليل موثق لأخلاقيات المهنة يتاح للجميع وتتولى متابعة تطبيقه عمليا.

	/
	/
	/
	/

/ /

:

-

-

:

-

-

-

:

-

-

-

- -

المعيار الخامس: الجهاز الإداري:

للمؤسسة جهاز اداري مؤهل وكفاء على كافة مستوياته لتحقيق الأداء المخطط بكفاءة بالنسبة لجميع الأنشطة مما يكفل تحقيق رسالتها وغاياتها وأهدافها.

	/
	/
	/

/

:

-

-

-

/

-

:

-

-

-

:

-

-

المعيار السادس : الموارد المالية والمادية:

للمؤسسة موارد مادية تساعدها على ممارسة أنشطتها ومهامها المختلفة لتحقيق رسالتها وأهدافها الاستراتيجية وتحرص المؤسسة على حسن استخدام هذه الموارد بكفاءة عالية .

	/
	/
	/

-

:

-

-

-

-

-

:

-

-

-

-

-

-

المعيار السابع : المشاركة المجتمعية وتنمية البيئة:

تقدم المؤسسة مسترشدة برسالتها ، مساهمة هامة وجليلة لشريحة المجتمع التي تخدمها وللمجتمع ككل وللبيئة بأسرها . وتحرص على تلبية احتياجات المجتمع المحيط من خلال ما تمارسه من أنشطة او تقدمه من خدمات وتحرص على قياس رضاه عن تلك الخدمات .

	/
	/
	/
	/

:

-
-
-
-
-

:

-
-
-
-
-
-
-

:

المعيار الثامن : التقويم المؤسسي وإدارة الجودة :
تلتزم المؤسسة بإجراء تقويم شامل ومستمر لقدراتها المؤسسية بهدف تحديد مجالات القوة والعمل على تعزيزها، وكذلك مجالات الضعف والعمل على معالجتها. وتستخدم المؤسسة نتائج التقويم في تطوير وتعزيز نظمها الخاصة بإدارة الجودة.

	/
	/
	/

:

-

-

:

-

-

-

:

-

-

-

-

-

-

ثانياً الفاعلية التعليمية :

المعيار الأول : الطلاب والخريجون :

يعتبر الطالب هو محور العملية التعليمية ومن ثم يجب أن تحرص المؤسسة على توفير فرص التعلم المتكافئة، وتقديم الدعم والإرشاد، وتشجيع الأنشطة الطلابية. وتحرص المؤسسة تواصل علاقتها بالطلاب حتى بعد تخرجهم من خلال مكتب خدمات الخريجين.

	/
	/
	/
	/

:

-

-

-

-

- -

-

:

-

-

-

-

-

:

-

-

-

-

-

-

-

المعيار الثاني: المعايير الأكاديمية:

تلتزم المؤسسة بالمعايير الأكاديمية القياسية القومية (NARS) والتي تبنتها، ويمكن للمؤسسة أن تتبنى معايير أكاديمية أخرى على أن تكون معتمدة من الهيئة، وفي الحالة الأخيرة يتم اعتماد المؤسسة طبقاً لهذه المعايير.

	/
	/
	/

(NARS)

.

:

-

:

-

:

-

-

-

المعيار الثالث: البرامج/ المقررات الدراسية :

البرامج التعليمية والمقررات الدراسية التي تقدمها المؤسسة متفقة مع رسالتها وغاياتها التعليمية وأهدافها الاستراتيجية. وتعمل المؤسسة على توصيف تلك البرامج والمقررات ومراجعتها دورياً والتأكد من أنها تحقق المعايير الأكاديمية المتبناة. وكذلك تحرص المؤسسة على أن تحقق مخرجات التعلم المستهدفة للبرنامج التعليمية التي تقدمها.

	/
	/
	/

.%

:

:

:

-

-

-

-

:

-

-

-

-

:

-

-

-

-

المعيار الخامس : أعضاء هيئة التدريس :

للمؤسسة سياسات و قواعد معلنة لتعيين العدد الكافي في التخصصات المختلفة من أعضاء هيئة التدريس ومعاونيهم و تضع معايير موضوعية لتقييم أدائهم وذلك بما يمكنها الارتقاء بمستوى جودة العملية التعليمية والبحث العلمي وخدمة المجتمع وفقاً لرسالتها وأهدافها الاستراتيجية . كذلك يجب على المؤسسة ان تعمل على تنمية قدرات ومهارات أعضاء هيئة التدريس ومعاونيهم وضمان رضائهم الوظيفي

	/
/	/
/	/
/	/
/	/

/

/

/

/

/

:

/

-

/

-

/

-

/

-

:

/

-

/

-

/

-

. / -

:

. / -

. / -

. / -

.

المعيار السادس: البحث العلمي والأنشطة العلمية :
البحث العلمي هو احد الأنشطة الأساسية لمؤسسات التعليم العالي ولذلك فانه يجب عليها ان تحرص على توفير الظروف المواتية والموارد الكافية التي تمكن الباحثين من القيام بالانشاط البحثي العلمي والارتقاء بمستوى جودته .أما يجب على المؤسسة أن تشجع التعاون بين التخصصات المختلفة في مجال البحوث من خلال خطة بحثية متكاملة تتفق مع الخطة البحثية للجامعة.

	/
	/
	/
	/
	/

/ /
/

/ /

/

:

()

:

المعيار السابع: الدراسات العليا:

تسعى المؤسسة التعليمية التي تقدم برامج للدراسات العليا الى تحسين جودة هذه البرامج من خلال توصيفها بدقة و مراجعتها دوريا والتحقق من أن مخرجات التعلم المستهدفة لاي برنامج ومقرراته تحقق بالفعل الأهداف المخططة له .أما تحرص المؤسسة على توفير مصادر التعلم المختلفة لطلاب الدراسات العليا، وتقر نظما موضوعية لتقويم طلاب الدراسات العليا، وأخيرا تحرص المؤسسة على رضا طلاب الدراسات العليا.

	/
	/
	/
	/
	/
	/

/

:

-

-

-

-

:

-

.

-

.

-

.

.

-

.

-

.

-

.

-

:

-

.

-

.

-

.

-

.

-

.

-

.

-

.

-

- -

المعيار الثامن : التقويم المستمر للفاعلية التعليمية:
تعتمد المؤسسة التعليمية الناجحة على التقويم الشامل والمستمر للفاعلية التعليمية
وتسعى بجدية الى الاستفادة من نتائج هذا التقويم فى وضع خطط تحسين
وتعزيز الفاعلية التعليمية . ويكون للمؤسسة نظام داخلى متكامل لإدارة جودة
التعليم والتعلم .

	/
	/
	/

:

-

-

-

-

:

-

-

-

:

-

-

-

- -



الجزء الثانى

البيانات الإحصائية من أنشطة كلية التربية
خلال العام الجامعى ٢٠٠٨/٢٠٠٩

محتوى التقرير الإحصائي للعام الجامعي ٢٠٠٩/٢٠٠٨

٢٠٠٩/٢٠٠٨

- أعداد أعضاء هيئة التدريس ومعاونوهم موزعون على الأقسام العلمية بالكلية خلال العام الجامعي ٢٠٠٩/٢٠٠٨
نموذج (١)
 - أعداد الأساتذة المتفرغين وغير المتفرغين موزعين على الأقسام العلمية بالكلية خلال العام الجامعي ٢٠٠٩/٢٠٠٨
نموذج (٢)
 - إجمالي أعداد أعضاء هيئة التدريس ومعاونيهم بالكلية خلال العام الجامعي ٢٠٠٩/٢٠٠٨
نموذج (١-١)
 - أعداد أعضاء هيئة التدريس ومعاونيهم بالكلية والموجودون بالخارج خلال العام الجامعي ٢٠٠٩/٢٠٠٨
نموذج (١-٢)
 - بيان بالمقبولين بالكلية خلال العام الجامعي ٢٠٠٩/٢٠٠٨
نموذج (٣)
 - بيان بأعداد المقيدون بالدراسية المختلفة (طالب وطالبة) خلال العام الجامعي ٢٠٠٩/٢٠٠٨
نموذج (٤)
 - بيان بأعداد الطلاب الوافدين المقيدون موزعون حسب دول الإيفاد خلال العام الجامعي ٢٠٠٩/٢٠٠٨
نموذج (٥)
 - بيان بأعداد الطلاب الحاصلين على الدرجة الجامعية الأولى موزعين على التقديرات خلال العام الجامعي ٢٠٠٩/٢٠٠٨
نموذج (٦)
- مرحلة الدراسات العليا:
- بيان بأعداد الطلاب الوافدين المقيدون موزعون حسب دول الإيفاد خلال العام الجامعي ٢٠٠٩/٢٠٠٨
نموذج (٧)
 - بيان بأعداد الطلاب المقيدون بالدراسات العليا خلال العام الجامعي ٢٠٠٩/٢٠٠٨
نموذج (٨)
 - بيان بأعداد الطلاب الحاصلين على درجات علمية عليا والوافدين خلال العام الجامعي ٢٠٠٩/٢٠٠٨
نموذج (٩)

- المستلزمات والتسهيلات المقدمة للطلاب في مجال التعليم والبحث العلمي في العام الجامعي ٢٠٠٨/٢٠٠٩ . (نموذج ١٠)
- بيان بالعاملين (كادر عام) موزعين على المجموعات الوظيفية والمجموعات النوعية والدرجات حتى ٢٠٠٩/٦/٣٠ . (نموذج ١١)

: :

١. تقرير اللجنة الثقافية
٢. تقرير لجنة الأسر الطلابية
٣. تقرير اللجنة الاجتماعية والرحلات
٤. تقرير اللجنة الفنية
٥. تقرير لجنة الجوائز
٦. تقرير اللجنة الرياضية

- التقرير العام عن الأنشطة الطلابية للعام ٢٠٠٨/٢٠٠٩

:

/

: :

أولاً: نشأة الكلية:

الأقسام العلمية التي أضيفت في العام الجامعي ٢٠٠٨/٢٠٠٩:

التعديلات التي طرأت على لائحة الكلية خلال العام الجامعي

٢٠٠٨/٢٠٠٩

نبذة عن كلية التربية بالمنصورة

نشأة الكلية

()



()



مباني الكلية:

:

:

:

:

:

(/ /)

:



:



:

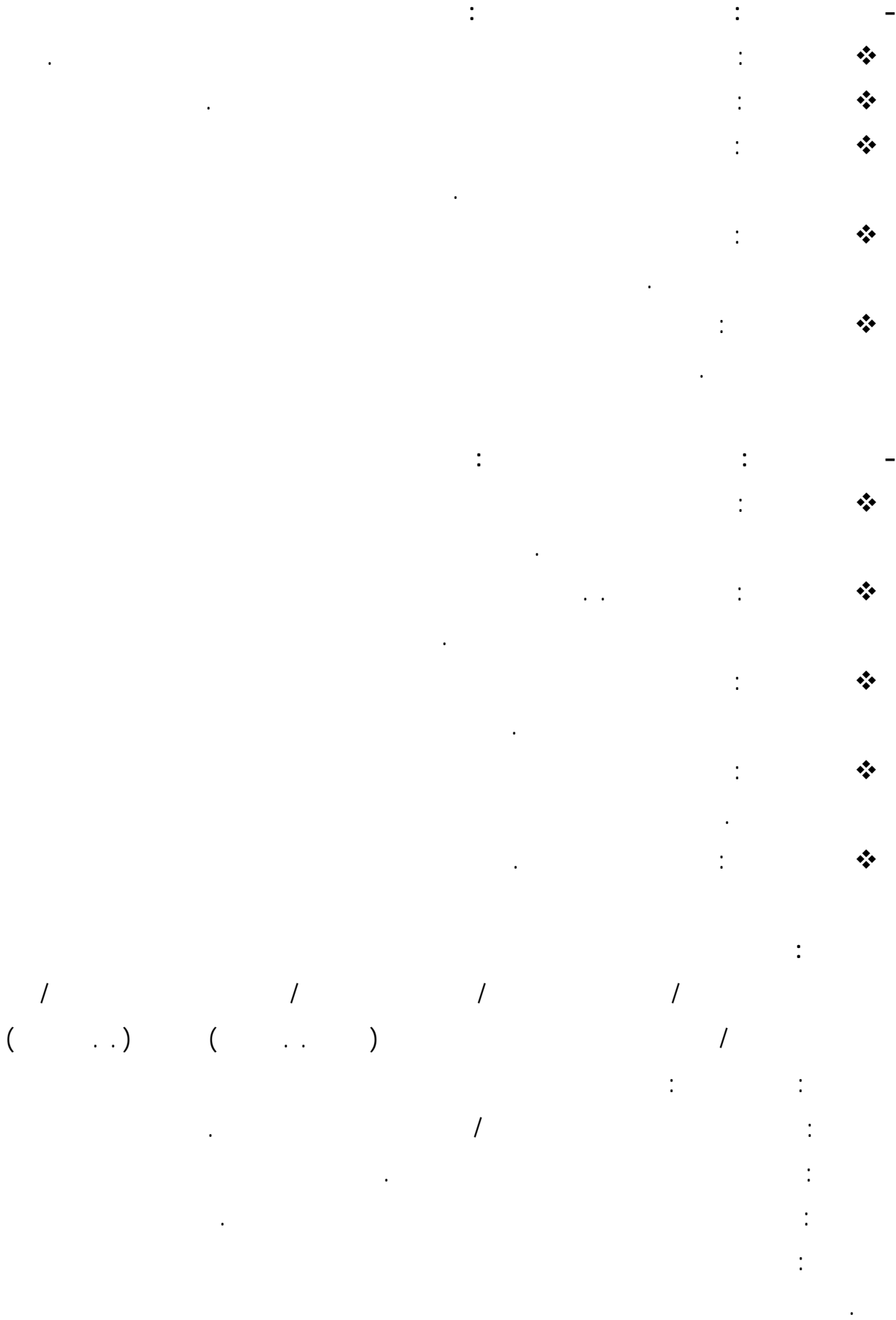


:



:



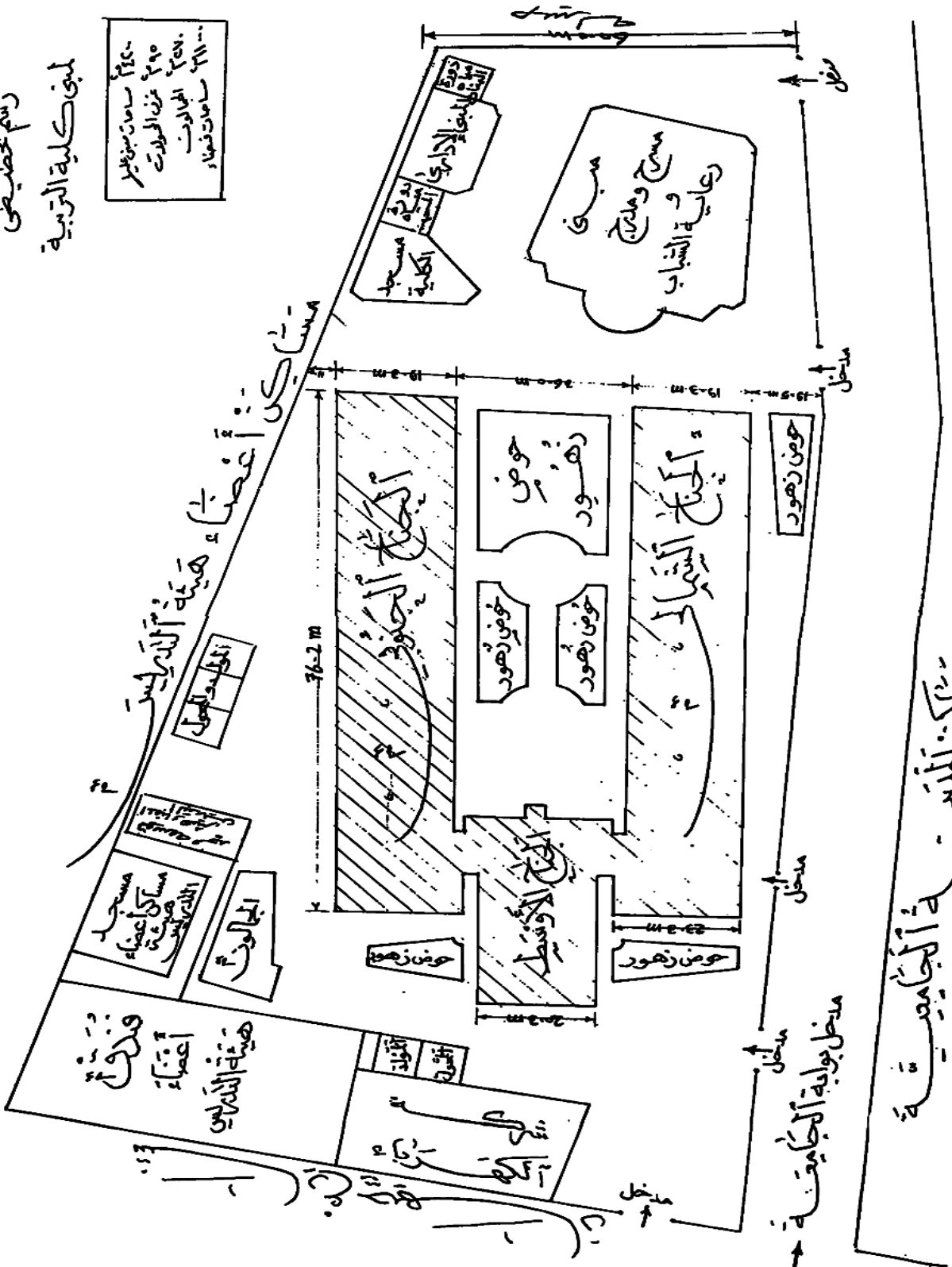


وفيما يلي بعض الأشكال التوضيحية لبنى الكلية:

رسم تخطيطي

لمبنى كلية التربية

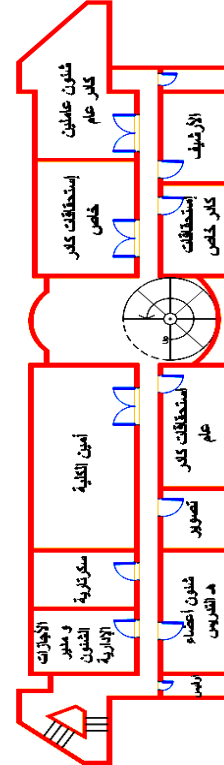
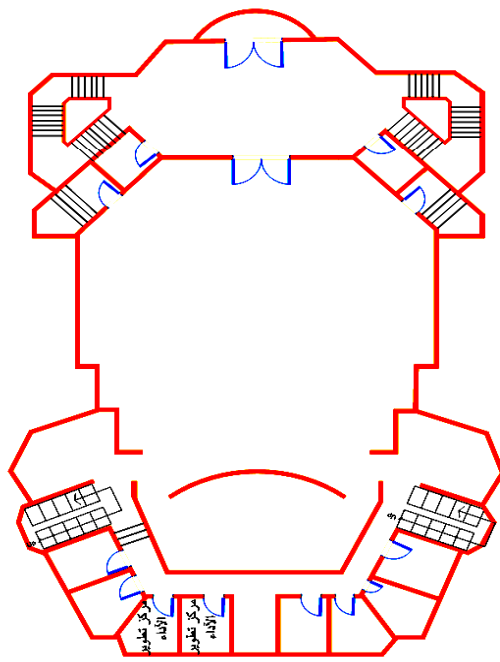
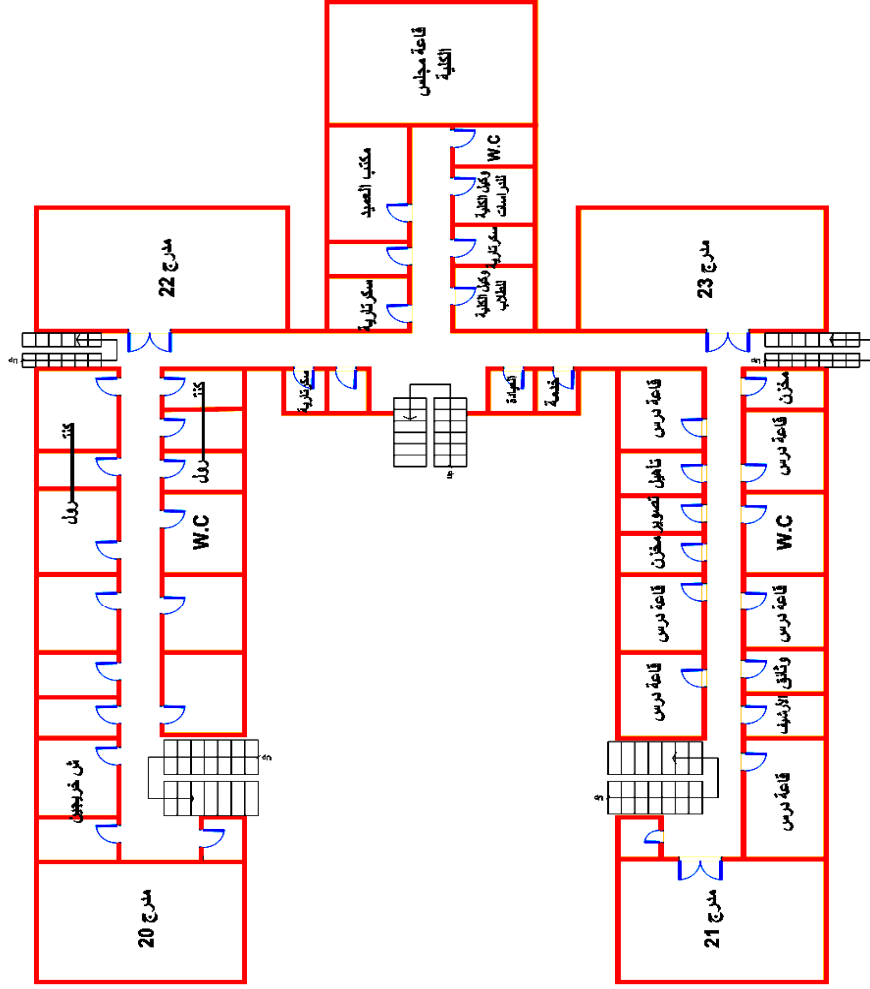
٢٤٥٠	مساحة ساحة سبورت
٢٠٠	منزلة المواصلات
٢٠٠	المجالس
٢٠٠	مساحات قضاء



مساكن المدينة الجامعية

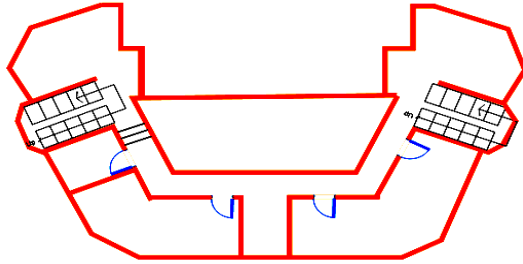
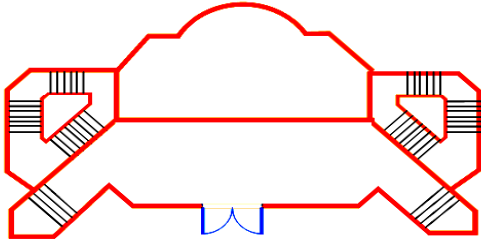
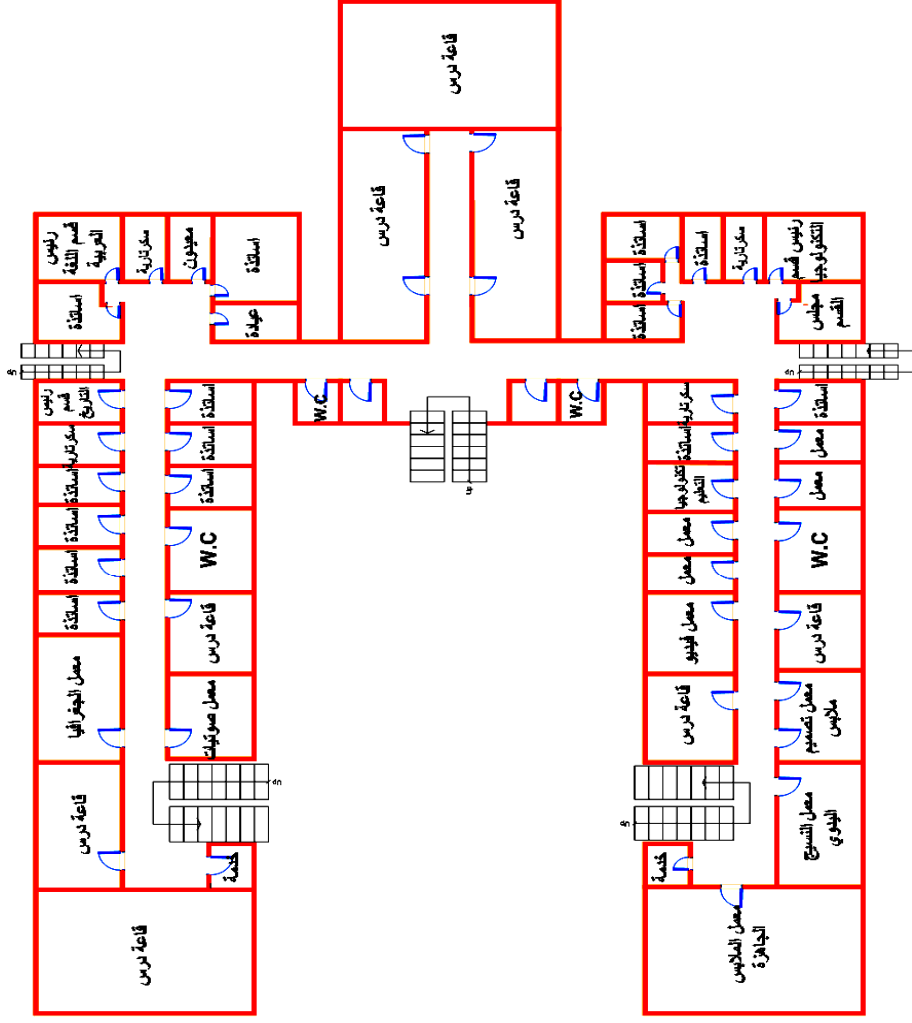


Faculty of Education - 1st Floor -





Faculty of Education - 4th Floor -



/ (لا يوجد).

/

//

الفصل الدراسي الأول								
درجات المادة آخر العام				عدد الساعات			اسم المادة	رقم المقرر
مج	تحريرى	شفوى /	أعمال فصلية	مج	ت ع	ن		
قيل التعديل								
٢٥٠	٩٠		٣٥	٦	٢	٢+٢	K٤١٣ اللغة العربية + الدين والقضايا المعاصرة	
	٩٠		٣٥					
٢٥٠	٩٠		٣٥	٦	١	٢	K٤١٣ اللغة العربية الدين والقضايا المعاصرة	
	٩٠		٣٥		١	٢		

والفرقة الرابعة شعبة اللغة الإنجليزية. تعليم أساسى الحلقة الأولى:

تم إلغاء التعليم والإتجاهات المعاصرة حيث أنه مقرر سبق دراسته بالفرقة الثانية شعبة اللغة

الإنجليزية - تعليم أساسى الدلقة الأولى وذلك بقرار مجلس الجامعة رقم ٤١٩ فى ٢٦ | ٤

٢٠٠٩.

- الكلية لا يوجد بها برامج تعليمية مميزة طبقا لنظام الساعات المعتمدة.
- الكلية لا يوجد بها برامج التعليم المفتوح.
- الكلية يوجد بها وحدات أو مراكز ذات طابع خاص(مركز الخدمة العامة - مركز تكنولوجيا التعليم - مركز الدراسات والقيم والانتماء الوطني) .

نماذج أعضاء هيئة التدريس:

- أعداد أعضاء هيئة التدريس ومعاونيهم بالكلية خلال العام الجامعي ٢٠٠٨/٢٠٠٩. نموذج (١)
- أعداد أعضاء هيئة التدريس ومعاونيهم بالكلية والموجودون بالخارج خلال العام الجامعي ٢٠٠٨/٢٠٠٩. نموذج (٢)

نماذج المرحلة الجامعية الأولى:

- بيان بالمقبولين بالكلية خلال العام الجامعي ٢٠٠٨/٢٠٠٩. نموذج (٣)
- بيان بأعداد الطلاب المقيدون بالفرق الدراسية المختلفة خلال العام الجامعي ٢٠٠٨/٢٠٠٩. نموذج (٤)
- الطلاب الوافدون المقيدون موزعون تحسب دول الإيفاد مرحلة جامعية أولى. نموذج (٥)
- بيان بنتيجة الفرق النهائية بكلية التربية بجامعة المنصورة (الدور الأول). نموذج (٦)

نماذج الدراسات العليا:

- أعداد الطلاب الوافدين المقيدون بالدرجات العلمية المختلفة حسب دول الإيفاد خلال العام الجامعي ٢٠٠٨/٢٠٠٩. نموذج (٧)
- أعداد الطلاب المقيدون بالدراسات العليا خلال العام الجامعي ٢٠٠٨/٢٠٠٩. نموذج (٨)
- أعداد الطلاب الحاصلين على درجات علمية عليا والوافدين خلال العام الجامعي ٢٠٠٨/٢٠٠٩ موزعين (طالب - طالبة). نموذج (٩)
- الرسائل العلمية المتميزة (ماجستير- دكتوراه) التي منحت جوائز أحسن رسائل علمية. (لا يوجد)

بيان بعدد أعضاء هيئة التدريس والمدرسين المساعدين والمعيرين
(حسب المشغول) (القائمين بالعمل) موزعين على الأقسام المختلفة بكلية التربية جامعة المنصورة
في العام الجامعي ٢٠٠٨ / ٢٠٠٩

نموذج (١)
إحصائية في ١١/٨/٢٠٠٩

المجموع	الإجمالي		معاونو أعضاء هيئة التدريس						أعضاء هيئة التدريس						البيان القسم		
			جملة		معيد		مدرس مساعد		جملة		مدرس		أستاذ مساعد			أستاذ	
	أ	ذ	أ	ذ	أ	ذ	أ	ذ	أ	ذ	أ	ذ	أ	ذ		أ	ذ
٢٧	١١	١٦	٧	٤	٣	١	٤	٣	٤	١٢	٢	٢	١	٤	١	٦	قسم علم النفس التربوي
٢٢	٧	١٥	٦	١	٢	٠	٤	١	١	١٤	٠	٥	١	٢	٠	٧	قسم أصول التربية
٦١	٢٠	٤١	٩	٣	٥	٢	٤	١	١١	٣٨	٥	١٨	٢	٨	٤	١٢	قسم المناهج وطرق التدريس
٤٠	٢٨	١٢	١٧	٣	٧	٢	١٠	١	١١	٩	١١	٩	٠	٠	٠	٠	قسم اللغات الأجنبية
٢٣	٨	١٥	٤	٢	٤	٠	٠	٢	٤	١٣	٣	٨	١	٥	٠	٠	قسم اللغة العربية
١٦	٣	١٣	١	٥	١	١	٠	٤	٢	٨	١	٥	١	٣	٠	٠	قسم المواد الاجتماعية
١٩	٩	١٠	٨	٤	٠	١	٨	٣	١	٦	١	٢	٠	٣	٠	١	قسم تكنولوجيا التعليم
0	0	0	٠	٠	٠	٠	٠	٠	٠	٠	٠	٠	٠	٠	٠	٠	قسم رياض الأطفال
٢٠٨	٨٦	١٢٢	٥٢	٢٢	٢٢	٧	٣٠	١٥	٣٤	١٠٠	٢٣	٤٩	٦	٢٥	٥	٢٦	المجموع
	٢٠٨		٧٤		٢٩		٤٥		١٣٤		٧٢		٣١		٣١		

بيان بعدد الأساتذة المتفرغين وغير المتفرغين
موزعين على الأقسام المختلفة بكلية التربية جامعة المنصورة في العام الجامعي ٢٠٠٨/٢٠٠٩
نموذج (٢)

إجمالي	جملة		أستاذ غير متفرغ		أستاذ متفرغ		البيان
	إناث	ذكور	إناث	ذكور	إناث	ذكور	
٤	٠	٤	٠	١	٠	٣	١- علم النفس التربوي
٣	٠	٣	٠	١	٠	٢	٢- أصول التربية
٦	١	٥	٠	١	١	٤	٣- المناهج وطرق التدريس
١	٠	١	٠	١	٠	٠	٤- اللغة العربية والدراسات الإسلامية
٢	٠	٢	٠	١	٠	١	٥- اللغات الأجنبية
٠	٠	٠	٠	٠	٠	٠	٦- المواد الاجتماعية
٠	٠	٠	٠	٠	٠	٠	٧- تكنولوجيا التعليم
٠	٠	٠	٠	٠	٠	٠	٨- رياض الأطفال
١٦	١	١٥	٠	٥	١	١٠	الإجمالي
	١٦		٥		١١		الإجمالي العام
		١٦					

أعداد أعضاء هيئة التدريس ومعاونيهم
بالكلية خلال العام الجامعي ٢٠٠٩/٢٠٠٨
نموذج (١-١)

الأعضاء غير المتفرغين	الأعضاء المتفرغون	معاونو هيئة التدريس			أعضاء هيئة التدريس				العام الجامعي
		الإجمالي	معيد	مدرس مساعد	الإجمالي	مدرس	أستاذ مساعد	أستاذ	
٤	٢٠	٧٤	٢٩	٤٥	١٣٤	٧٢	٣١	٣١	٢٠٠٩/٢٠٠٨
٣	٢١	٨٥	٥٩	٢٦	١٣٩	٧٥	٣٣	٣١	٢٠٠٨/٢٠٠٧

أعداد أعضاء هيئة التدريس ومعاونيهم
بالكلية والموجودون بالخارج خلال العام الجامعي ٢٠٠٩/٢٠٠٨
نموذج (٢-٢)

الإجمالي	بعثة			نوع الأجازة				القسم العلمي
	إشراف مشترك	خارجية	داخلية	مهمة علمية	مرافق	خاصة	إعارة	
٥١	-	-	-	-	5	٩	37	٢٠٠٩/٢٠٠٨
٧١	٢	٤	٤	١	٦	١٠	٤٤	٢٠٠٧/٢٠٠٦

نموذج (٣)

/

الإجمالي	عدد الطالبات	عدد الطلبة	النسبة المئوية	الحد الأدنى للقبول	بيان المقبولين	الحالة
٦٦	٦٠	٦	%٩١,٤	٣٧٥	ثانوية عامة علمي علوم	أ
٩٠	٦٣	٢٧	%٨٩,٣	٣٦٦,٥	ثانوية عامة رياضيات	
٤٢٥	٣٨٨	٣٧	%٩١,٥٨	٣٧٥,٥	أدبي عام	
٩٢	٨٣	٩	%٨٧	٣٧٥,٥	تعليم ابتدائي علمي	
٣١٩	٢٨٨	٣١	%٨٨,٩٠	%٣٦٤	تعليم ابتدائي أدبي	
٣٩	٢٧	٦٢١	-	-	شهادة معادلة	
١٣٥	١١٦	١٩	-	-	المحولون إلى الكلية	ب
٩٦	٨٦	١٠	-	-	المحولون من الكلية	ج
١٠٥٨	٩٣٣	١٢٥	-	-	صافي المستجدين	*

* يقصد ي صافي المستجدين (مجموع أ+ب - ج)

نموذج (٤)

٢٠٠٩/٢٠٠٨

											/
											/

نموذج (٥)

/

إجمالي	إجمالي عام		المرحلة الجامعية الأولى								الدولة
			رابعة		ثالثة		ثانية		أولى		
	طالبة	طالب	طالبة	طالب	طالبة	طالب	طالبة	طالب	طالبة	طالب	
					-	-	-	-	-	-	فلسطين
					-	-	-	-	-	-	السودان
					-	-	-	-	-	-	الإجمالي
					-	-	-	-	-	-	الإجمالي العام

نموذج (٦)

*** /

إجمالي الوافدين الخريجين	مقبول		جيد		جيد جدا		ممتاز		جيد جدا مع مرتبة الشرف		ممتاز مع مرتبة الشرف ف		عدد الناجحين		عدد الحاضرين		عدد المتقدمين		
	أ	ذ	أ	ذ	أ	ذ	أ	ذ	أ	ذ	أ	ذ	أ	ذ	أ	ذ	أ	ذ	
																			/٢٠٠٨ ٢٠٠٩
																			/٢٠٠٧ ٢٠٠٨

نموذج (٧)

بيان بأعداد الطلاب الوافدين المقيدين بالدراسات العليا موزعون حسب دول الإيفاد
خلال العام الجامعي ٢٠٠٨/٢٠٠٩

إجمالي	إجمالي عام		مرحلة الدراسات العليا						الدولة
			دكتوراه		ماجستير		دبلوم		
	أ	ن	أ	ن	أ	ن	أ	ن	
٢	١	١	١	١	-	-	-	-	الكويت
٢	١	١	١	١	-	-	-	-	الإجمالي العام

نموذج (٨)

بيان بأعداد الطلاب المقيدون بالدراسات العليا
خلال العام الجامعي ٢٠٠٨/٢٠٠٩

الإجمالي	المجموع		مرحلة الدراسات العليا						العام الجامعي
			دكتوراه		ماجستير		دبلوم		
	طالبة	طالب	طالبة	طالب	طالبة	طالب	طالبة	طالب	
١١٩٠	٨٧٦	٣١٤	٢٩	١٣	٣٨	١٥	٨٠٩	٢٨٦	٢٠٠٩/٢٠٠٨
١١٢٦	٥٢٧	٥٩٩	٢	٠	٤٠	١٦	٤٨٥	٥٨٣	٢٠٠٨/٢٠٠٧

نموذج (٩)
بيان بأعداد الطلاب الحاصلين على درجات علمية عليا والوافدين
خلال العام الجامعي ٢٠٠٩/٢٠٠٨

إجمالي وافدون وخريجون	الإجمالي	المجموع		مرحلة الدراسات العليا						العام الجامعي
				دكتوراه		ماجستير		دبلوم		
		طالبة	طالب	طالبة	طالب	طالبة	طالب	طالبة	طالب	
-	٨٩٣	٦٨٥	٢٠٨	١	٤	٢١	١١	٦٦٣	١٩٣	٢٠٠٩/٢٠٠٨
-	٩٤٦	٧٠٤	٢٤٢	٥	٥	٢٢	١١	٦٧٧	٢٢٦	٢٠٠٧/٢٠٠٦

نموذج (١٠)

/

أجهزة الحاسب الآلي المتاحة	المكتبات		السعة	المعامل	السعة	القاعات	السعة	المدرجات
	عدد المقاعد	المساحة م ^٢						
								-
			x					-
			X					
			X					
			X					
			X					

نموذج (11)

بيان بالعاملين (كادر عام) موزعين على المجموعات الوظيفية والمجموعات النوعية والدرجات حتى ٢٠٠٩/٦/٣٠

المجموع	الدرجة السادسة		الدرجة الخامسة		الدرجة الرابعة		الدرجة الثالثة		الدرجة الثانية		الدرجة الأولى		مدير عام		العالية		المتمازة		المجموعة النوعية	المجموعة الوظيفية
	أ	ذ	أ	ذ	أ	ذ	أ	ذ	أ	ذ	أ	ذ	أ	ذ	أ	ذ	أ	ذ		
1	-	-	-	-	-	-	-	-	-	-	-	-	-	1	-	-	-	-	أمين كلية التربية بالمنصورة	الإدارة العليا
1	0	0	0	0	0	0	0	0	0	0	0	0	0	1	0	0	0	0	مجموع الإدارة العليا	
8	-	-	-	-	-	-	-	2	-	1	1	2	1	1	-	-	-	-	الهندسة	التخصصية
15	-	-	-	-	-	-	1	-	1	1	-	2	9	1	-	-	-	-	التمويل والمحاسبة	
3	-	-	-	-	-	-	-	2	-	-	-	-	1	-	-	-	-	-	الإحصاء والحاسبات	
36	-	-	-	-	-	-	10	3	7	-	2	5	8	1	-	-	-	-	التعليم	
2	-	-	-	-	-	-	-	-	-	-	-	2	-	-	-	-	-	-	التغذية والتدبير المنزلي	
10	-	-	-	-	-	-	-	-	1	-	3	1	4	1	-	-	-	-	التنمية الإدارية	
12	-	-	-	-	-	-	-	1	1	3	-	1	4	2	-	-	-	-	الخدمات الاجتماعية	
1	-	-	-	-	-	-	-	-	-	1	-	-	-	-	-	-	-	-	الفنون	
2	-	-	-	-	-	-	-	-	-	1	-	-	-	1	-	-	-	-	المكتبات والوثائق	
3	-	-	-	-	-	-	-	3	-	-	-	-	-	-	-	-	-	-	العلوم	
4	-	-	-	-	-	-	-	-	-	-	-	2	-	2	-	-	-	-	الزراعة	
96	0	0	0	0	0	0	11	11	10	7	6	15	27	9	0	0	0	0	مجموع التخصصية	
8	-	-	-	-	-	-	-	2	1	-	2	3	-	-	-	-	-	-	الهندسة المساعدة	الفنية
4	-	-	-	-	-	1	-	1	-	-	-	-	1	1	-	-	-	-	الفنون والعمارة	
1	-	-	-	-	-	-	-	-	1	-	-	-	-	-	-	-	-	-	الخدمات الاجتماعية	

8	-	-	-	-	-	1	-	1	1	-	-	5	-	-	-	-	-	-	الزراعة والتغذية	٢
20	-	-	-	-	-	-	-	-	-	10	6	3	1	-	-	-	-	-	فني معمل	
41	0	0	0	0	0	2	0	4	3	0	12	14	4	2	0	0	0	0	مجموع الفنية	
76	-	-	-	-	1	1	-	-	3	1	50	12	6	2	-	-	-	-	المكتبية	المكتبية
1	-	-	-	-	-	-	-	-	-	1	-	-	-	-	-	-	-	-	الكتبة غير المؤهلين	
77	0	0	0	0	1	1	0	0	3	2	50	12	6	2	0	0	0	0	مجموع المكتبية	
2	-	-	-	1	-	-	-	1	-	-	-	-	-	-	-	-	-	-	الحركة والنقل	الحرفية
9	-	-	-	-	-	1	-	2	-	6	-	-	-	-	-	-	-	-	الورش والآلات	
6	-	-	-	-	-	1	1	3	-	1	-	-	-	-	-	-	-	-	الفنون والعمارة	
17	0	0	0	1	0	2	1	6	0	7	0	0	0	0	0	0	0	0	مجموع الحرفية	
45	-	-	7	11	16	6	3	2	-	-	-	-	-	-	-	-	-	-	خدمات معاونه	المعاونه
277	0	0	7	12	17	11	15	23	16	16	68	41	37	14	0	0	0	0	المجموع الكلي	

ثانيا: نشاط رعاية الطلاب:

اللجنة الثقافية

م	النشاط	طالب	طالبة	الإجمالي	التكلفة	المصدر
١	إقامة مسابقة ثقافية دينية مطبوعة بين طلاب الكلية من ١٠/٤ إلى ٢٠٠٨/١٠/١٩	٣٠	٢٠	٥٠	٥٠٠	اتحاد الطلاب
٢	المشاركة في ندوة عن احتفالات أكتوبر ٢٠٠٨/١٠/٢٣ بكلية الحقوق	٢٠	١٠	٣٠		الجامعة
٣	إقامة مسابقة في حفظ القرآن (كله-نصفه-ربعه) من ١٠/١١ إلى ٢٠٠٨/١٠/١٦	٣٠	١٠	٤٠	١١٠٠	اتحاد الطلاب
٤	الاشتراك في مسابقة حفظ القرآن الكريم كله علي مستوي الجامعة من ١٠/٢٦ إلى ٢٠٠٨/١١/٢	٣	٣	٦		الجامعة
٥	الاشتراك في مسابقة أكتوبر في عيون مصر "شعر - زجل - مقال ٢٠٠٨/١١/١٠"	٣	٢	٥		الجامعة
٦	الاشتراك في نادي الأدب بالجامعة ٢٠٠٨/١٠/٢٧م	٣	٧	١٠		الجامعة
٧	الاشتراك في مسابقة نوابغ الطلاب علي مستوي الجامعة ١١/٢٣ إلى ٢٠٠٨/١٢/٣م	٤	١	٥		الجامعة
٨	الاشتراك في مسابقة القصة القصيرة بالجامعة ٢٠٠٨/١١/١٩م	٢	٣	٥		الجامعة
٩	الاشتراك في مسابقة البحث والمقال بالجامعة ٢٠٠٩/١/١٢	٢	٣	٥		الجامعة
١٠	الاشتراك في ندوة عن الجولات المصرية الإسرائيلية ٢٠٠٩/٢/٢٤م	٣٠	٢٥	٥٥		الجامعة

م	النشاط	طالب	طالبة	الإجمالي	التكلفة	المصدر
١ ١	الإشتراك في برلمان شباب الجامعة من ٢/٢٨ إلى ٢٠٠٩/٣/٤ بالكلية	٢٠	١٠	٣٠		الجامعة
١ ٢	إقامة مسابقة ثقافية "فكر واكسب" بين طلاب الكلية خلال شهر مارس ٢٠٠٩ م	٣٠	٢٥	٥٥	٧٥٠	الاتحاد
١ ٣	الإشتراك في نموذج جامعة الدول العربية للجامعات بينها من ٣/٢٤ إلى ٢٦/٣/٢٠٠٩ م	٣	٢	٥		الجامعة
١ ٤	إقامة ندوة دينية عن الإعجاز العلمي في القرآن الكريم ٢٠٠٩/٣/٣٠ م	٣٠٠	٢٠٠	٥٠٠	٣٠٠	الاتحاد
١ ٥	إقامة ندوة عن آداب الحوار بالكلية	٢٠٠	٣٠٠	٥٠٠		الاتحاد
١ ٦	الإشتراك في مسابقة أكاديمية أخبار اليوم في الشعر والزجل والقصة بالقاهرة في شهر ابريل	٢	٢	٤		أكاديمية أخبار اليوم
	الإجمالي	٦٨٥	٦٢٥	١٣١٠	٢٦٥٠	

١٣١٠ طالب وطالبة
مليجـ
٢٦٥٠,٠٠٠

عدد المستفيدين :
المصروفات :-
اتحاد الطلاب

لجنة الأسر الطلابية

م	النشاط	طالب	طالبة	الجملة	التكلفة	المصدر
١	إقامة ندوة (ورشة عمل عن كيفية إخلال المنشآت في حالات الطوارئ ٢٨/١٠/٢٠٠٨م	١٠٠	٢٠٠	٣٠٠	٧٨٥	اتحاد الطلاب
٢	المشاركة في كرنفال الأسر الطلابية (ثقافى - رياضى - اجتماعى) ٢/١١/٢٠٠٨م	١٠	-	١٠		الجامعة
٣	المشاركة فى بطولة تنس طاولة ومسابقات متنوعة من ١١/١٦ الى ٢٥/١١/٢٠٠٨م	٢٧	-	٢٧	-	الجامعة
٤	اقامة ندوة ثقافية (الرؤية التربوية فى تنشئة ورعاية قوات الامن وأسرهم) ٢٥/١١/٢٠٠٨م	٥٠	١٥٠	٢٠٠	٣٦٥	اتحاد الطلاب
٥	إقامة مهرجان ثقافى فنى بين الأسر الطلابية ٢٦/١١/٢٠٠٨م	٢٠	٣٠	٥٠	٩٠٠	اتحاد الطلاب
٦	المشاركة فى تنفيذ البرنامج التدريبي لطلاب الاتحادات ٢/٨ الى ١٢/٢/٢٠٠٩م	١٠	-	١٠		الجامعة
٧	إقامة مسابقة مجلات حائط مكتوبة ومصورة	٦	١٠	١٦	٦٥٠	اتحاد الطلاب
٨	إقامة ندوة حول (العنف الأسرى تربويا وخلقيا) ٢٥/٢/٢٠٠٩م	١٠٠	١٥٠	٢٥٠	٥٤٥	اتحاد الطلاب
٩	اقامة ندوة حول (الإدمان طريق الى تدمير الشباب) ١٠/٣/٢٠٠٩م	١٠٠	٢٠٠	٣٠٠	١٢١٥	اتحاد الطلاب
١٠	المشاركة فى المهرجان الثقافى الرياضى للأسر الطلابية ١٥/٣ الى ١٩/٣/٢٠٠٩م	٢٨	-	٢٨		الجامعة
١١	إقامة مسابقة تنس طاولة خلال شهر مارس	٦٠	-	٦٠	٥٤٠	اتحاد الطلاب
١٢	إقامة مهرجان العاب خفيفة بين اسر طلاب الجامعة ٢٤/٣/٢٠٠٩م	٢٠٠	٢٥٠	٤٥٠	١٨٠٠	اتحاد الطلاب

		٤٥	٢٥	٢٠	١٣ إقامة رحلة إلى مدينة القاهرة (أسرة السادات) ٢٠٠٩/٤/١٠ م
الجامعة		٢٥	٥	٢٠	١٤ المشاركة في فاعليات مهرجان الأسر الطلابية (شعر - شطرنج - قدم - تنس) من ٤/١٩ الى ٤/٢٤ م ٢٠٠٩/٤/٢٤
		١٥٠	١٠٠	٥٠	١٥ المشاركة في الأسبوع البيئي الثاني في الجامعة ٤/٤ - ٤/٩ م ٢٠٠٩/٤/٩
		١٥٠	١٠٠	٥٠	(١ ندوة ٤/٦ بعنوان شبابنا وبناتنا الى اين ؟
		١٥٠	١٠٠	٥٠	(٢ ندوة ٤/٧ بعنوان قطرة دم = حياة
		١٥٠	١٠٠	٥٠	(٣ ندوة ٤/٨ بعنوان البيئة في القرآن الكريم
كلية الآداب		٢٠	-	٢٠	١٦ المشاركة في المهرجان الختامي لأنشطة الأسر الطلابية ٤/٢٦ إلى ٤/٢٩ م ٢٠٠٩/٤/٢٩
الجامعة		٢٥	-	٢٥	١٧ المشاركة في مهرجان الأسر الطلابية ٥/٣ إلى ٥/٧ م ٢٠٠٨/٥/٧
	٦٨٠٠	٢٢٦٦	١٣٢٠	٩٤٦	الإجمالي

طالب و طالبة

٢٢٦٦

عدد الطلاب المستفيدين

مليماً

٦٨٠٠,٠٠

اتحاد طلاب

٦٨٠٠,٠٠

الإجمالي

اللجنة الاجتماعية والرحلات

م	النشاط	طالب	طالبة	المجموع	التكلفة	ملاحظات
١	رحلة إلى مدينة الإسكندرية ٢٠٠٨/١٠/٢٤	٢٠	٢٥	٤٥	٢٥٠٢,٧ ٥	اتحاد الطلاب
٢	مسابقة الطالب المثالي والطالبة المثالية على مستوى الكلية	٢	٥	٧	٢٥٠	اتحاد الطلاب
٣	المشاركة في مسابقة الطالب المثالي والطالبة المثالية على مستوى الجامعة	١	١	٢		الجامعة
٤	مسابقة شطرنج بين طلاب الكلية ٢٠٠٨/١٠/٢٨	٢٠	..	٢٠	٢٤٠	اتحاد الطلاب
٥	المشاركة في مسابقة الشطرنج بالجامعة	٣	..	٣	..	الجامعة
٦	رحلة إلى مدينة الإسكندرية ٢٠٠٨/١٠/٣١	١٣	٣٢	٤٥	٢٥٦٩,٥ ٠	اتحاد الطلاب
٧	رحلة إلى مدينة بور سعيد ٢٠٠٨/١١/١٩	..	٢٢	٢٢	٨٤٠	اتحاد الطلاب
٨	رحلتي الإسكندرية ٢٠٠٩/٣/٢٠	٣٢	٥٨	٩٠	٥١٧٩,٥ ٠	اتحاد الطلاب
٩	مشاركة في مسابقة بحوث اجتماعية ٢٠٠٩/٣/٢١	٣	٤	٧	٤٢٠	اتحاد الطلاب
١٠	رحلة إلى مدينة الإسكندرية ٢٠٠٩/٤/١٠	١٣	٣٢	٤٥	٢٦٦٤,٢ ٥	اتحاد الطلاب
	الإجمالي	١٠٧	١٧٩	٢٨٦	١٤٦٦٦	

٢٨٦ طالب وطالبة
١٤٦٦٦ جنية

عدد المستفيدين

المصروفات

اللجنة الفنية

م	النشاط	طالب ب	طالب أ	الجملة	التكلفة	المصدر
١	إقامة مسابقة الخط العربي بين طلاب الكلية خلال شهر أكتوبر	٢٠	٣٠	٥٠	٦٠٠	اتحاد الطلاب
٢	إقامة مسابقة فنية مطبوعة في الفنون التشكيلية خلال شهر أكتوبر	٣٥	٣٠	٦٥	٥٠٠	اتحاد الطلاب
٣	الاشتراك في المهرجان المسرحي الأول بالجامعة ١١/٢٩ إلى ١٢/٤/٢٠٠٨م	١٥	١٠	٢٥	٢٣٧٥	اتحاد الطلاب
٤	إقامة مسابقة ثقافية في الفنون التشكيلية خلال شهر مارس	٣٠	١٥	٤٥	٦٠٠	اتحاد الطلاب
٥	إقامة ورشة عمل للأشغال الفنية خلال شهر ابريل ٢٠٠٩	٢٥	٣٠	٥٥	١٠٢٠	الاتحاد
٦	الاشتراك في المهرجان المسرحي الجامعي خلال شهر مارس وابريل	١٥	١٠	٢٥	١٠٠٠	الاتحاد
٧	الاشتراك في ورشة عمل في التصوير الزيتي علي مستوي الجامعة والحصول علي المركز الأول من ١١/١٠ إلى ١١/٢٠/٢٠٠٨م	٥	٤	٩		الجامعة
٨	الاشتراك في ورشة عمل في الفنون التشكيلية علي مستوي الجامعة والحصول علي المركز الأول من ١٠/١٤ إلى ١٠/٣٠/٢٠٠٨م	١	١	٢		الجامعة
٩	الاشتراك في مجالات الفنون التشكيلية (مجال الأخشاب) علي مستوي الجامعة والحصول علي المركز الأول من ٤/٧ إلى ٤/١٦/٢٠٠٩م	-	٥	-		الجامعة
	الإجمالي	١٤	١٣	٢٨١	١٥٠٩	
		٦	٥		٥	

٢٨١ طالب وطالبة

عدد الطلاب المستفيدين

مليجـ

المصروفات:

١٥٠٩٥

اتحاد

لجنة الجوائز

م	النشاط	طالب	طالبة	الجملة	التكلفة	المصدر
١	إقامة معسكر للطلاب المتميزين في الأنشطة الطلابية بجمصة من ٨/٩ إلى ٢٠٠٨/٨/١٤	٢٨	..	٢٨	٥٩١ ٦	اتحاد الطلاب
٢	إقامة معسكر للطالبات المتميزات في الأنشطة الطلابية بجمصة من ٨/٢٤ إلى ٢٠٠٨/٨/٢٩	٢٨	..	٢٨	٥٩١ ٦	اتحاد الطلاب
٣	إقامة معسكر استقبال الطلاب الجدد والاشتراك في كرنفال الأنشطة الطلابية والمقام بالحرم الجامعي ٢٠٠٨/٩/٢١	٧	٣	١٠	١٠٠ ٠	اتحاد الطلاب
٤	إقامة ورشة عمل لتعليم الفنون الكشفية بالكلية لعشيرة الجوائز والمرشدات (الرسم علي الزجاج- الاركت-المكرمية) من ١٠/١٥ إلى ٢٠٠٨/١٠/٢٣ م	١٠	١٠	٢٠	١٩٠ ٠	اتحاد الطلاب
٥	إقامة معسكر تدريب لعشيرة الجوائز والمرشدات بالمخيم الكشفي بالجامعة من ٢٠٠٨/ ١٠ / ٣٠ إلى ١٠/٢٥	١٠	١٠	٢٠	١٣٣ ٥	اتحاد الطلاب
٦	إقامة معسكر إعداد وتدريب لعشيرة الجوائز بالكلية استعدادا للاشتراك في الدورة الكشفية من ١١/١ إلى ١١/٦ / ٢٠٠٨	١٠		١٠		
٧	الاشتراك في الدورة الكشفية الـ ٢٦ لجوالي كليات الجامعة من ١١/٨ إلى ٢٠٠٨/١١/١٣	٩		٩	٣٤٠ +٠ ٥٠٠	اتحاد الطلاب + رسم اشتراك
٨	إقامة معسكر إعداد وتدريب لعشيرة المرشدات بالكلية استعدادا للاشتراك في الدورة الإرشادية من ١١/١٥ إلى ١١/٢٠ / ٢٠٠٨		١٠	١٠		
٩	الاشتراك في الدورة الإرشادية الـ ١٨ لمرشدات كليات الجامعة من ١١/٢٢ إلى ٢٠٠٨/١١/٢٧		٧	٧	٢٦٢ ٠ + ٥٠٠	اتحاد الطلاب + رسم اشتراك
١٠	إقامة معسكر خدمة عامة (دهان مقاعد	١٠		١٠	٣٣٦	اتحاد الطلاب

	٨				ورصيف فناء الكلية (في الفترة من ١/٢٧ / إلى ٢٠٠٩/١/٢٩	
		٥	٣	٢	الاشتراك في معسكر إعداد وتدريب للاشتراك في أسبوع شباب الجامعات المصرية التاسع بالجامعة من ١/٢٩ إلى ٢٠٠٩/٢/٤	١١
اتحاد الطلاب	١٢٦ ٥٠	١٤	٦	٨	استضافة جامعة عين شمس خلال أسبوع شباب الجامعات المصرية التاسع في الفترة من ٢/٧ إلى ٢٠٠٩/٢/١٢ م	١٢
		٥	٣	٢	الاشتراك في أسبوع شباب الجامعات المصرية التاسع بالجامعة من ٢/٧ إلى ٢٠٠٩/٢/١٢	١٣
		٣	٣		الاشتراك في معسكر إعداد وتدريب للاشتراك في الدورة الإرشادية لجوالات الجامعات المصرية ببني سويف من ٣/١٤ وحتى ٢٠٠٩/٣/٢١	١٤
		٣	٣		الاشتراك في الدورة الإرشادية لجوالات الجامعات المصرية ببني سويف من ٣/٢٢ وحتى ٢٠٠٩/٣/٢٩	١٥
اتحاد الطلاب	٢٣٧ ٥	٢٠	١٠	١٠	إقامة ورشة عمل للتدريب على أعمال (المفارش - الرسم علي الزجاج- الطباعة - المكرمية) خلال شهر مارس	١٦
اتحاد الطلاب	١٤٢ ٥	٢٥	١٠	١٥	الاحتفال بيوم اليتيم باستضافة أطفال من مؤسسة التوحيد الخيرية يوم الجمعة ٢٠٠٩/٤/٣	١٧
		٢	١	١	الاشتراك في الملتقى الثاني للخدمة العامة للجامعات المصرية من ٤/١١ إلى ٢٠٠٩/٤/١٥ بالمعسكر الدائم للطلاب بحمصه	١٨
اتحاد الطلاب	١٨٠ ٠	٦٠	٣٠	٣٠	حجز معسكر جمصة للطلبة والطالبات المتميزين في الأنشطة الطلابية	١٩
اتحاد الطلاب	٤٣٥ ٨٥	٢٨٩	١٣٧	١٥٢	الإجمالي	

مليج
٤٤٧٠٥

طالب وطالبة
اتحاد

عدد الطلاب المستفيدين ٢٨٥
المصروفات :-

٤٣٥٨٥

الإجمالي

الإجازات التي تم تحقيقها :-

تم تحقيق المستويات الآتية في الدورة الكشفية الـ ٢٦ لفرق جوالين الجامعة

- | | |
|----------------|-------------------|
| المستوى الأول | ١- الروح والمظهر |
| المستوى الأول | ٢- المجال الكشفي |
| المستوى الأول | ٣- الفني والمعارض |
| المستوى الثاني | ٤- المجال الديني |
| المستوى الأول | ٥- المجال الثقافي |
| المستوى الأول | ٦- الخدمة العامة |

تم تحقيق المستويات الآتية في الدورة الإرشادية الـ ١٨ لفرق جوات الجامعة

- | | |
|----------------|--------------------|
| المستوى الأول | ١- الروح والمظهر |
| المستوى الأول | ٢- المجال الإرشادي |
| المستوى الأول | ٣- الفني والمعارض |
| المستوى الثاني | ٤- المجال الديني |
| المستوى الأول | ٥- المجال الثقافي |
| المستوى الأول | ٦- الخدمة العامة |

اللجنة الرياضية

م	النشاط	طالب	طالبة	المجموع	التكلفة	المصدر
١	إعداد وتدريب واختيار الطلاب الجدد استعداد لدوري الجامعة خلال شهر سبتمبر	٢٥٠	..	٢٥٠		
٢	إقامة دورة تنس الطاولة بين طلاب الكلية خلال الفترة من ٢٠٠٨/١٠/١٣ وحتى ٢٠٠٨/١٠/٢٠م	١٦٤	٣٢	١٩٦		
٣	إقامة دورة بلياردو بين طلاب الكلية خلال شهر نوفمبر	٦٤		٦٤		
٤	الاشتراك في دوري الجامعة ألعاب جماعية (كرة قدم- طائرة- سله- يد) طلبه وطالبات والألعاب فردية (ملاكمة- رفع أثقال- ألعاب قوى- جودو- كاراتيه- الخ) في الفترة ١٠/٢٦ إلى ٢٠٠٨/١٢/١٨ (شراء ملابس رياضية للطلاب المشتركين وبدلات تغذية	٢٠٠	٣٠	٢٣٠	شراء ملابس رياضية ٤٩٦٠ + بدل تغذية ٢٦٢٠	اتحاد الطلاب
٥	الاشتراك في دورة أكاديمية الدلتا لكرة القدم الخماسي في الفترة من ١١/٢٩ الي ٢٠٠٨/١٢/١٦	١٠		١٠		
٦	إقامة لقاء رياضي طالبات كرة يد بين فريق الكلية وكلية الطب البيطري يوم ٢٠٠٩/٣/١٥		١٠	١٠	١٠٠	اتحاد الطلاب

٧	إقامة دورة خماسية في كرة القدم على كأس السيد الأستاذ الدكتور / عميد الكلية خلال الفترة من ٣/٧ إلى ٢٠٠٩/٣/١٦ م	٢٥٦		٢٥٦	اتحاد الطلاب	٣٧٢٠
٨	الاشتراك في دورة خماسيات كرة القدم والتي تنظمها كلية الآداب في الفترة من ٣/٢٨ إلى ٢٠٠٩/٤/٢ م	٨		٨		
٩	الاشتراك في دورة خماسيات كرة القدم والتي تنظمها كلية الحاسبات خلال الفترة من ٤/٧ إلى ٢٠٠٩/٤/١٣ م	٨		٨	اتحاد الطلاب	١٠٠ رسم اشتراك
١٠	إقامة دورة تنس الطاولة و بلياردو بين طلاب الكلية خلال الفترة من ٤/٦ وحتى ٢٠٠٩/٤/١٤ م	٩٦		٩٦	اتحاد الطلاب	٥٠٠
١١	الاشتراك في دورة خماسيات كرة القدم والتي ينظمها اتحاد طلاب الجامعة في الفترة من ٤/١٢ إلى ٢٠٠٩/٤/١٤ م	٨		٨		
	الإجمالي	١١٣٦	٧٢	١٠٦٤		١١٩٨٠

عدد المستفيدين ١١٣٦ طالب وطالبة
المصروفات :- مليمج
اتحاد الطلاب
١١٩٨٠

بيان إجمالي عن أنشطة اللجان للعام الجامعي ٢٠٠٩/٢٠٠٨

المصروفات		المستفيدين			نشاط اللجنة
خدمات تعليمية	اتحاد طلاب	اجمالي	طالبة	طالب	
	١٤٦٦٦	٢٨٦	١٧٩	١٠٧	اللجنة الاجتماعية ورحلات
	٤٣٥٨٥	٢٨٩	١٣٧	١٥٢	لجنة الجوائز
	١١٩٨٠	١١٣٦	٧٢٠	١٠٦٤	اللجنة الرياضية
	٢٦٥٠	١٣١٠	٦٢٥	٦٨٥	اللجنة الثقافية
	٦٨٠٠	٢٢٦٦	١٣٢٠	٩٤٦	لجنة الأسر
	١٥٠٩٥	٢٨١	١٣٥	١٤٦	اللجنة الفنية
		٢٤٠	١١٨	١٢٢	الأسر الطلابية
	٢٦٠٠				مصروفات عامة
	٩٧٣٧٦	٥٨٠٨	٢٥٨٦	٣٢٢٢	الإجمالي

بيان إجمالي عن مصروفات صندوق التكافل الاجتماعي للعام ٢٠٠٩/٢٠٠٨

عدد المستفيدين	التكلفة	مصدر الدعم

٦٢٧	٣٦٢٣٠,٦٥	مصروفات الصندوق
-----	----------	-----------------

ثالثاً: مساهمة الكلية في مجال قطاع شؤون البيئة وخدمة المجتمع

النشاط السنوي لقطاع شؤون البيئة وخدمة المجتمع بكلية التربية بالمنصورة للعام الجامعي

٢٠٠٩/٢٠٠٨

م	اسم النشاط	التاريخ	ملاحظات
١	١- "	/ /	+
٢	" كيفية إخلاء المنشآت في حالات الطوارئ والحرائق - والزلازل ... الخ	/ /	+
٣		/ /	
٤		// //	
٥	حول " العنف الأسري تربوياً وخلقياً "	//	
٦	" دور المؤسسات التربوية في تنمية الوعي المروري لدى الشباب الجامعي أمنياً وخلقياً "	/ /	+
٧	" بذور الوعي "		+
٨	" الإدمان طريق إلى تدمير الأمة "	//	+

ملاحظات	التاريخ	اسم النشاط	م
+	//) (٩
+	-	-	١٠
+	//	”قطرة دم = حياة”	١١
+	//	”البيئة في القرآن الكريم”	١٢
+	//	”شبابنا .. فتياتنا إلى أين؟! ” حوار تربوي هادف”	١٣
+	//	” كيف نتحاور معاً”	١٤
+	-	-	١٥

ملاحظات	التاريخ	اسم النشاط	م
	// / /	.	١٦
	+ +	.	١٧

رابعاً: موازنة الكلية:

متوسط تكلفة طالب الكلية لمرحلتي الليسانس والبكالوريوس

من موازنة الكلية عن العام المالي ٢٠٠٨ / ٢٠٠٩ م:

عدد الطلبة الدارسين خلال العام المالي ٢٠٠٨ / ٢٠٠٩ م		أبواب الموازنة		متوسط تكلفة الطالب = جملة المنصرف ÷ إجمالي عدد الطلبة
()				
()				
()				
()				
الإجمالي				

إجمالي نصيب الطالب = ١٦٣٦,٥ جنيهاً

**متوسط تكلفة طالب الكلية لمرحلتي الليسانس والبكالوريوس
من الحسابات والصناديق الخاصة والباب السادس (تمويل ذاتي)**

عن العام المالي ٢٠٠٨ / ٢٠٠٩ م:

البيان	المبلغ	اجمالي عدد الطلبة	متوسط تكلفة الطالب = جملة المنصرف ÷ اجمالي عدد الطلبة
+ (.)			
. + (.)			

(متوسط تكلفة طالب الكلية للدراسات العليا (الدبلومات)

من موازنة الكلية عن العام المالي ٢٠٠٨/٢٠٠٩ :

عدد الطلبة الدارسين خلال العام المالي ٢٠٠٨ / ٢٠٠٩ م	أبواب الموازنة	متوسط تكلفة الطالب = جملة المنصرف ÷ اجمالي عدد الطلبة

**متوسط تكلفة طالب الكلية للدراسات العليا (الدبلومات)
من الصناديق والحسابات الخاصة والباب السادس (تمويل ذاتي)
عن العام المالي ٢٠٠٨/٢٠٠٩ :**

البيان	المبلغ	اجمالي عدد الطلبة	متوسط تكلفة الطالب = جملة المنصرف ÷ اجمالي عدد الطلبة
باب اول + باب ثانى (ص . خدمات تعليمية)	٣٠٥٤٨٦ و ٤٧	١٠٩٥	٢٧٩ جنيه
باب سادس (ص . خدمات تعليمية + ص . البحوث)	٥٨١٦٣ و ٠٨		٥٣ و ١٥ جنيه

**متوسط تكلفة طالب الكلية للدراسات العليا (ماجستير - دكتوراه)
من موازنة الكلية عن العام المالي ٢٠٠٨/٢٠٠٩ :**

عدد الطلبة الدارسين خلال العام المالي ٢٠٠٨ / ٢٠٠٩ م	اجواب الموازنة	متوسط تكلفة الطالب = جملة المنصرف ÷ اجمالي عدد الطلبة
الاجمالي		

**متوسط تكلفة طالب الكلية للدراسات العليا (ماجستير - دكتوراه)
من الصناديق والحسابات الخاصة والباب السادس (تمويل ذاتي)
عن العام المالي ٢٠٠٨/٢٠٠٩ :**

البيان	المبلغ	اجمالي عدد الطلبة	متوسط تكلفة الطالب = جملة المنصرف ÷ اجمالي عدد الطلبة
+ (.)			
. + (.)			

—————

**منصرف على الموازنة الجارية
عن العام المالي ٢٠٠٨/٢٠٠٩ م:**

المبلغ		البيان
-		

بيان باجمالي مكافآت طلاب الكلية عن العام المالي ٢٠٠٨/٢٠٠٩م

بيان	المبلغ	العدد
الفرقة الأولى أدبي (جغرافيا ، علم نفس ، لغة فرنسية ، لغة انجليزية، تاريخ، عربي)	٣٠٠٢٤	٤١٧
الفرقة الأولى اساسى أدبي (انجليزى)	١٢٨٨٨	١٧٩
الفرقة الأولى اساسى أدبي (لغة عربية)	٨٧١٢	١٢١
الفرقة الأولى اساسى أدبي (مواد اجتماعية)	٤٦٨	٦٥
الفرقة الأولى علمى (رياضيات ، بيولوجى ، كيمياء ، فيزياء)	٧٩٩٢	١١١
الفرقة الأولى اساسى علمى (رياضيات ، علوم)	٥٦٨٨	٧٨
اجمالى الفرقة الأولى	٦٩٩٨٤	٩٧١
الفرقة الثانية شعبة رياض اطفال	٣٠٢٤	٤٢
الفرقة الثانية علمى (رياضيات ،بيولوجى ،كيمياء ،فيزياء)	٨٦٤	١٢
الفرقة الثانية اساسى أدبي (مواد اجتماعية ، لغة عربية)	٩٣٦	١٣
الفرقة الثانية اساسى علمى (رياضيات ، علوم)	٣٦٠	٥
الفرقة الثانية أدبي (انجليزى،فرنساوى ،عربى،تاريخ،جغرافيا،علم نفس)	٢٣٠٤	٣٢
الفرقة الثانية شعبة علم نفس	٧٢	١
اجمالى الفرقة الثانية	٧٥٦٠	١٠٥

بيان باجمالي مكافآت طلاب الكلية عن العام المالي ٢٠٠٨/٢٠٠٩م

بيان	المبلغ	العدد
الفرقة الثالثة اساسى أدبي حديث (لغة عربية)	٣١٦٨	٤٤
الفرقة الثالثة اساسى علمى (رياضيات ، علوم)	٢٤٤٨	٣٤
الفرقة الثالثة أدبي (انجليزى،فرنساوى،عربى،جغرافيا،تاريخ،علم نفس)	٦٦٢٤	٩٢
الفرقة الثالثة اساسى أدبي (مواد اجتماعية)	١٨٠٠	٢٥
الفرقة الثالثة علمى (رياضيات، كيمياء،فيزياء ،بيولوجى)	١٥١٢	٢١
الفرقة الثالثة (رياض اطفال)	٣٣١٢	٤٦
اجمالى الفرقة الثالث	١٨٨٦٤	٢٦٢
الفرقة الرابعة اساسى أدبي (قديم) (انجليزى ، مواد اجتماعية)	٢٨٨	٤
الفرقة الرابعة اساسى علمى (قديم وحديث)(علوم ، رياضيات)	٣٨٨٨	٥٤
الفرقة الرابعة اساسى أدبي حديث(عربى،انجليزى،مواد اجتماعية)	٢٠٨٨	٢٩
الفرقة الرابعة (رياض اطفال)	٤٢٤٨	٥٩
الفرقة الرابعة أدبي(عربى،انجليزى،فرنساوى ،علم نفس،تاريخ،جغرافياحديث)(عربى،انجليزى،تاريخ،جغرافيا قديم)	٦٩١٢	٩٦
الفرقة الرابعة اساسى أدبي (عربى) (قديم)	٧٢٠	١٠
الفرقة الرابعة علمى(رياضيات)حديث و قديم،كيمياء(حديث)،بيولوجى(حديث)،فيزياء(حديث))	٤٩٦٨	٦٩
اجمالى الفرقة الرابع	٢٣١١٢	٣٢١
اجمالى مكافآت طلاب الكلية للفرق المختلفة	١١٩٤٤٨	١٦٥٩

**نقريير بما تم صرفة من الإيفاد الداخلي والخارجي والمؤتمرات للعام المالي ٢٠٠٨ / ٢٠٠٩ بموازنة
الإدارة العامة للجامعة**

المبالغ	البيانات
	/ . . ()
	/ . . ()
	/ . . ()
	/ . . ()
	/ . . ()
	/ . . ()
	/ . . ()
	/ . . ()
	/ . . ()
	/ . . ()
	/ . . ()
	/ . . ()
	/ . . ()
	/ . . ()

تقرير بالمنصرف على الرحلات العلمية للعام المالي ٢٠٠٨/٢٠٠٩م

: ()

المبالغ	القسم

تقرير بما تم صرفه من صندوق البحوث نسبة ال ٧٠٪ للعام المالي ٢٠٠٨/٢٠٠٩

المبالغ	المنصـرف
	.
	.
	.
	.
	.
	.
	.
	.
	.
	.

**بيان بالمنصرف من د/ الصندوق المركزي لخدمة المجتمع وتنمية البيئة للعام المالي
٢٠٠٨/٢٠٠٩ م:**

المبالغ	البيان
١٠٠٠)
١٥٠٠	(

تقرير ما تم صرفه من د/ صندوق البحوث نسبة الـ ٥٠٪ للعام المالي ٢٠٠٨/٢٠٠٩

المبالغ	البيان
	()
	.
	.
	/
	()
—	()
	.
	.
—	/
—	/
—	/
—	/
—	/
—	/
—	/
—	/
—	/
—	/
—	.

	٤٥٠
	٤٠٠
	٩٠٠
	٣٥٠
	٨٠٠
	٤١٨٦

اجمالي ما تم صرفه من حـ/ صندوق الخدمة الاجتماعية لأعضاء هيئة التدريس

من الفترة ٢٠٠٨/٧/١ الى ٢٠٠٩/٦/٣٠ م

المبلغ الاجمالي	البيان
	/
	/.
	/.
	/.
	/
	/
	/.
	/
	/.
	/.
	/
	/.
	/

	/ ..
	/
	/
	/
	. /
	..
	الاجم الى

:

/

:

.

/		/	

.()

- -

**بيان باجمالى المنصرف على عقود الصيانة بين
الكلية وجهات اخرى خلال العام المالى ٢٠٠٨/٢٠٠٩م :**

اولا : آلات التصوير :

المبلغ	البند المخصص عليه	مدة عقد الصيانة	اسم الشركة	مكان وجود الآلة
		// //	()	
	"	// //		
	"	// //		
	"	// //		
	"	// //		ل. . ل. . ل. .
	"	// //		
	"	// //		
	"	// //		
	"	// //		
٥٨١٦	الاجمـالى			

ثانيا : صيانة عدد (١٠٠) جهاز كمبيوتر وعدد (٤) طابعة :

المبلغ	البند المخصص عليه	مدة عقد الصيانة	اسم الشركة
١٠٥٠٠	/	// // // //	

ثالثا : صيانة معامل اللغات بالكلية :

المبلغ	البند المخصص عليه	مدة عقد الصيانة	اسم الشركة
٦٠٠٠	/	// // //	-

**بيان باجمالي المنصرف على عقود الصيانة بين
الكلية وجهات اخرى خلال العام المالي ٢٠٠٨/٢٠٠٩ م:**

رابعا : صيانة ديزل الكلية :

المبلغ	البند المخصص عليه	مدة عقد الصيانة	اسم الشركة
٧٧٠	/	// //	

خامسا : صيانة سنترال الكلية (السويتش) :

المبلغ	البند المخصص عليه	مدة عقد الصيانة	اسم الشركة
	موازنة	// //	
	"	// //	
	/	// //	
	/	// //	
٢٧٥٠	الاجمالي		

سادسا : صيانة عدد(٣) مصعد بمدرج ا.د./ سيد خير الله وا.د./ لبيب النجدي :

المبلغ	البند المخصص عليه	مدة عقد الصيانة	اسم الشركة
		// //	
	"	// //	
	"	// //	
٣٢٠٠	الاجمالي		

سابعا : صيانة اجهزة التكييف :

المبلغ	البند المخصص عليه	مدة عقد الصيانة	اسم الشركة
		// //	
	"	// //	
	/	// //	
	"	// //	
٦١٥٠	الاجمالي		

ثامنا : صيانة التليفونات بالكلية :

المبلغ	البند المخصص عليه	مدة عقد الصيانة	اسم الشركة
١٢٠٠		// //	-

**** اجمالي المنصرف على جميع الصيانات بالكلية خلال العام المالي ٢٠٠٨/٢٠٠٩ م = ٣٦٣٨٦ جنيه**

**بيان باجمالى المنصرف لمركز تقنية الاتصالات والمعلومات
خصما من حـ/ صندوق الخدمات التعليمية خلال العام المالى ٢٠٠٨/٢٠٠٩ م:**

اولا : توصيل اجهزة الكمبيوتر بالكلية على شبكة معلومات الجامعة :

المبلغ	المكان
	()
١٧٨٤٣	الاجمـالى

ثانيا : الصيانة :

المبلغ	مدة عقد الصيانة	المكان
	// //	
	// //	
٨٩٥٠		الاجمـالى

**** اجمالى المنصرف لحساب مركز تقنية الاتصالات والمعلومات خلال العام المالى ٢٠٠٩/٢٠٠٨ م = ٣٦٧٩٢ جنيه**

بواقى الشيكات ح / المجلة العلمية كلية التربية للعام المالى ٢٠٠٨/٢٠٠٩م

المبلغ	الاسم	رقم الشيك	التاريخ
	/ .		/ /
	/ .		/
	/ .		/
	/ .		/ /
	/ .		/ /
	/ .		/ /
	/ .		/ /
	/ .		/ /
	/ .		/ /
	/ .		/ /
	/ .		/ /
	/ .		/ /
	/ .		/ /
	/ .		/ /
	/ .		/ /
	/ .		/ /
	/ .		/ /
	/ .		/ /
	/ .		/ /
	/ .		٢٠٠٩/٦/١٨م
	/ .		/ /
			/ /
	.		/ /
			/ /

ختامى المجة العلمفة فى ٢٠٠٩/١/٣٠ م
جارى البنك او رصفد البنك فى ٢٠٠٩/١/٣٠ م

		//			
				(-)	
		//			
		/		(+)	
				//	
			//		
			()		
		//	. ()	()	(+)

		//			
		//			//

المنصرف على الموازنة الجارية
عن العام المالى ٢٠٠٨/٢٠٠٩ م:

		المبلغ		البيان	
		-			

**المنصرف على الباب السادس موازنة استثمارية تمويل ذاتي
(صناديق وحسابات خاصة) للعام المالي ٢٠٠٨/٢٠٠٩ م :**

المبلغ		البيان	البند المخصص عليه
			. % .
			. .
			. .
-			.

بيان ما تم إنفاقه على إنشاءات الكلية :

المبلغ		البيان
		/ / (+)
		() / /
		/) . ()(+ /
		/

بيان بما تم صرفه على تليفونات الكلية خلال العام المالي ٢٠٠٨/٢٠٠٩م

_____ () :

. / .

. / .

. / .

. ()

.

/

: /

. () //

. () //

. () //

. () //

/

.

/						
/						

تابع : تقرير ما تم صرفه من حـ / صندوق البحوث نسبة الـ ٥٠٪
للعام المالي ٢٠٠٨ / ٢٠٠٩ م كالاتي :

ثالثا: ما تم شراؤه من مستلزمات سلعية وخدمية :

المبلغ	البيان
	()
	()
	()
	()
	()

رابعا: ما تم شراؤه باب سادس (موازنة استثمارية) :

المبلغ	البيان
	/ % . /

تقرير ما تم صرفه من حـ / صندوق البحوث نسبة الـ ٧٠٪
للعام المالي ٢٠٠٨ / ٢٠٠٩ م موزعة كالاتى :

اولا: ما تم شراؤه من مستلزمات سلعية وخدمية :

المبلغ	البيان
	()

ثانيا : ما تم صرفه من باب سادس (موازنة استثمارية) :

المبلغ	البيان
	-

ثالثا: مكافاة لاعضاء هيئة التدريس القائمين على تدريس طلاب الدراسات العليا :

المبلغ	البيان
	/ % . /

المنصرف من حـ / صندوق الخدمات التعليمية

للعام المالي ٢٠٠٨/٢٠٠٩ م :

المبلغ	البيان

الإجازات العلمية والبحثية

إنجازات علمية وبحثية:

العدد	البيان
٥٣	حضور أعضاء هيئة التدريس مؤتمرات داخلية
١	حضور أعضاء هيئة التدريس مؤتمرات داخلية
٧	حاصلون على جوائز
١	رسائل علمية متميزة